

# GUIDE PEAU & PELAGE

TOUT SUR  
UNE PEAU ET  
UN PELAGE  
SAINS !



 **EURO PREMIUM<sup>®</sup>**  
DOG FOOD

Vous risquez parfois de vous arracher les cheveux - au sens propre comme au sens figuré ! - face aux problèmes de peau et de pelage de votre fidèle compagnon. Ils peuvent en effet être un véritable crève-cœur.

Nous avons rassemblé dans ce guide toutes les causes et solutions possibles afin que vous parveniez enfin à traiter les symptômes de votre ami à quatre pattes. Se faire des câlins, sans souffrir de démangeaisons : ce serait merveilleux, n'est-ce pas ?

## QUEL EST LE PROBLÈME ?

**DÉMANGEAISONS**

*se gratter*

**PERTE  
DE POILS**

*Peau*  
**SQUAMEUSE**

**ROUGEURS**  
*boutons*

**'HOTSPOTS'**

**UNE MAUVAISE**  
*odeur*





## À LA RECHERCHE DE LA CAUSE !

Vérifiez

Tout problème a une cause - et parfois plusieurs ! Cet arbre de décision pratique vous guidera à travers les causes de manière systématique, afin que vous puissiez découvrir à coup sûr le mal dont souffre votre chien !

### VOTRE CHIEN SOUFFRE DE DÉMANGEAISONS ?

(commence sur p. 4)

- 1 que votre **chien** n'a pas de parasites, tels que des puces, des tiques ou des acariens.
- 2 que sa **peau** ne présente pas de lésions, telles qu'une alopecie, des rougeurs, de l'eczéma ou un hot spot.
- 3 que son **pelage** est bien soigné.
- 4 si l'intérieur de ses **oreilles** n'est pas rosé.
- 5 qu'il n'a pas d'œdèmes au niveau de ses **pattes**.
- 6 que votre chien n'est pas **agité**.

### VOTRE CHIEN NE SE GRATTE PAS, MAIS SON PELAGE NE SEMBLE PAS EN BONNE SANTÉ ?

(commence sur p. 14)

- 1 si sa **peau** n'est pas squameuse.
- 2 la **couleur de son pelage** pour voir s'il pâlit au niveau des pointes, si sa couleur est terne ou s'il présente des différences de couleur.
- 3 le suivi de son **traitement vermifuge** contre les endoparasites.
- 4 que votre chien ne souffre pas de **maladies** ou d'un déséquilibre hormonal.

Vérifiez



# VOTRE CHIEN SOUFFRE DE *démangeaisons*

## 1. EXAMINEZ VOTRE CHIEN

### Parasites

Il existe **des parasites internes** (ou endoparasites) et **des parasites externes** (ou ectoparasites). Les parasites internes, notamment les vers, se trouvent dans les intestins, ne sont pas visibles à l'œil nu et n'entraînent pas toujours des démangeaisons. En revanche, les parasites qui provoquent toujours des démangeaisons se trouvent au niveau du pelage : ce sont les ectoparasites. Les ectoparasites les plus courants sont **les puces, les tiques et les acariens**. Ils sont à l'origine de nombreux problèmes de peau et de pelage.

Les symptômes peuvent varier, mais lorsque vous détectez l'un d'entre eux chez votre compagnon à quatre pattes, vous devez tirer la sonnette d'alarme :

- Démangeaisons et grattages
- Un chien qui se frotte (la tête ou le dos sur le sol)
- Un chien qui se mord à plusieurs reprises, provoquant des blessures
- Perte de poils
- Pelage en mauvaise santé

Les ectoparasites se nourrissent **des squames** ou **du sang** des animaux, ce qui n'est pas particulièrement agréable pour votre toutou. Par conséquent, mieux vaut toujours essayer d'éviter que votre chien soit confronté à ces invités indésirables. Comme on dit : il mieux vaut prévenir que guérir ! Malheureusement, vous ne pourrez pas empêcher à 100 % que votre chien entre en contact avec ces parasites, même si vous lui garantessez un niveau d'hygiène et de soins élevé, alors... comment les reconnaître ? Et que faire si vous en détectez ?



## Les puces

Les puces sont de minuscules bestioles noires ou brunes qui sautent. Elles possèdent **un grand corps ovale et six pattes**. Elles courent particulièrement vite et s'enfoncent dans le pelage des animaux. Pour les détecter, il est donc recommandé de brosser votre animal dans le sens inverse du poil (jusqu'à voir sa peau). Elles se concentrent généralement sur le dos, près de la base de la queue ou à l'intérieur des pattes arrière de votre toutou, mais elles peuvent sauter n'importe où sur votre chien !

Même si vous ne les voyez pas, elles sont peut-être bien présentes. Ainsi, retrouver des particules noirâtres dans le pelage ou sur la peau de votre animal doit vous faire penser à une infestation par des puces. Ces particules sont en effet leurs excréments ! Si vous humidifiez ce qui ressemble a priori à **une petite saleté** et qu'elle devient **rougeâtre**, vous pouvez avoir la certitude qu'il s'agit de sang séché à moitié digéré par une puce... une crotte de puce ! Si vous avez repéré une puce, sachez qu'en règle générale vous ne **verrez qu'environ 10 % de la population totale**. Les 90 % restants sont donc invisibles.



Les puces adultes vivent sur leur hôte, mais pondent leurs **œufs dans l'environnement** de l'animal, par exemple dans son panier, dans des endroits sombres peu exposés à la lumière du jour ou encore dans des endroits qui ne sont pas aspirés fréquemment (plinthes, entre les lames des parquets, dans les recoins oubliés...). Sans oublier que les œufs de puce peuvent **vivre très longtemps**. Dès que du CO2 est détecté (notamment au moment de l'expiration de l'homme ou de l'animal), les larves reçoivent un signal indiquant que de la nourriture est proche pour assurer leur survie - et elles éclosent. Il est donc crucial d'éviter une infestation !

N'oubliez pas non plus votre chat, si vous en avez un. En effet, c'est de **la puce du chat** que les chiens **souffrent le plus**. C'est bien souvent le chat qui a apporté les puces à l'intérieur ! Votre plan de bataille est alors le suivant : vous devez éradiquer les puces de votre chien et/ou chat et détruire les œufs de votre environnement. N'oubliez pas votre voiture dans laquelle votre chien voyage souvent ou encore tout endroit où votre compagnon à quatre pattes séjournerait parfois. Votre animalerie ou votre vétérinaire pourront également vous aider.

**Pour conclure :** Si les puces peuvent être dangereuses parce qu'elles provoquent des démangeaisons et des irritations, elles sont également susceptibles de servir d'hôtes intermédiaires pour **le ténia**. Il est donc vivement **conseillé de vermifuger** votre chien après une infestation de puces. Sans oublier que les puces, comme les tiques, sont présentes tout au long de l'année en raison de notre climat doux. Attention donc !



**CONSEIL**  
**SI VOUS AVEZ ATTRAPÉ UNE**  
**PUCE, MAINTENEZ-LA SOUS**  
**L'EAU AVEC UN PEU DE LIQUIDE**  
**VAISSELLE. AU CONTACT DU**  
**DÉTERGENT, LA PUCE MEURT**  
**IMMÉDIATEMENT.**



## Les tiques

Les tiques font partie de la famille des **arachnides** (huit pattes) et se cachent de préférence dans les sous-bois **humides et ombragés** ou dans les **herbes hautes**. Elles peuvent parasiter à la fois les chiens et les hommes, en se gorgeant de sang pendant plusieurs jours. Une fois pleines, elles se détachent du corps - pour ensuite pondre des œufs.

À la différence de la puce, la tique ne vit donc sur votre chien que pendant une courte période, mais **les maladies** qu'elles peuvent transmettre sont **beaucoup plus dangereuses**. Il s'agit notamment de la maladie de Lyme (causée par la bactérie *Borrelia*), de l'anaplasmose (un virus), de la babésiose ou encore de l'ehrlichiose. Les deux dernières sont dues à un parasite. Le risque d'infection est le plus élevé après 24 heures : plus vite vous enlèverez la tique après l'avoir découverte, plus vite votre chien sera en sécurité !

Vous trouverez **des pinces à tiques** spéciales que l'on tourne dans le sens inverse des aiguilles d'une montre pour détacher les tiques. Cette mesure est nécessaire, car la tique s'enfonce dans la peau comme une vis. Si vous tirez dessus, sa tête reste coincée, ce qui risquerait d'entraîner une inflammation de la peau et d'autres affections. Si vous remarquez un changement de comportement chez votre compagnon à quatre pattes après une piqûre de tique (sommolence, léthargie...), il est préférable de consulter votre vétérinaire.

Autre point important : il ne faut **pas utiliser d'alcool ou de désinfectant** lorsque la tique est encore accrochée à votre chien. En effet, elle risquerait de déverser le contenu de son estomac dans le sang de votre chien, ce qu'il faut à tout prix éviter. En résumé, il suffit de décrocher puis de détruire proprement la tique : c'est la solution idéale ! Nous vous recommandons également de vous laver soigneusement les mains après l'opération.

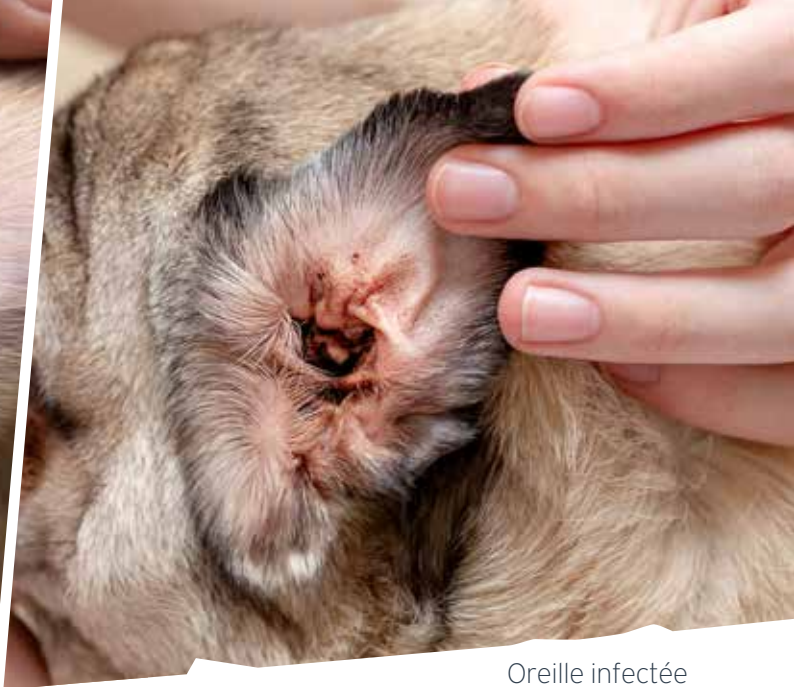
“

**SI VOUS REMARQUEZ UN CHANGEMENT DE COMPORTEMENT CHEZ VOTRE COMPAGNON À QUATRE PATTES APRÈS UNE PIQÛRE DE TIQUE (SOMNOLENCE, LÉTHARGIE...), IL EST PRÉFÉRABLE DE CONSULTER VOTRE VÉTÉRINAIRE.**





Oreille en bonne santé



Oreille infectée

### Les acariens

Les acariens responsables de la gale creusent des galeries dans la peau de votre chien, ce qui provoque des croûtes. Leur présence n'est pas toujours facile à détecter. Ainsi, **l'acarien responsable de la gale auriculaire** vit dans la peau du conduit auditif ; le propriétaire peut donc ne pas le remarquer directement. Le chien se gratte alors constamment les oreilles ou secoue la tête. Toutes les formes de gale doivent être traitées par un vétérinaire dès que possible. L'acarien responsable de la gale est également **contagieux pour l'homme**, alors... soyez très vigilants !



## 2. EXAMINEZ SA PEAU

Les lésions cutanées peuvent se manifester de différentes manières (alopécie, rougeurs, irritation ou eczéma) et peuvent donner lieu à un hot spot.

Si votre chien présente **une alopécie**, il est conseillé de consulter un vétérinaire. L'emplacement de cette alopécie vous donnera généralement une indication de la cause à rechercher : **un déséquilibre hormonal ou une maladie héréditaire**.

**Des rougeurs ou des irritations** peuvent être le signe aussi bien d'un problème intérieur qu'extérieur. Si la cause est interne, votre chien peut souffrir d'une intolérance alimentaire. Nous vous recommandons alors de passer à **une alimentation hypoallergénique**, par exemple **EURO PREMIUM Derma+**. Évitez également les produits laitiers (fromage), le bœuf (bâtonnets à mâcher), le soja (produits végétaliens) ou le blé (pâtes, pain ou produits à base de farine).

**Les irritations** peuvent toutefois également être causées par des insectes ou des plantes (par exemple, les orties) que votre toutou va rencontrer au cours d'une promenade. Pour traiter cette cause externe, vous pouvez rafraîchir les irritations avec un peu de (thé à la) camomille ou en appliquant une pommade à base de miel, d'arbre à thé ou de MSM. Attention, les parasites, tels que les puces, les tiques ou les acariens (voir ci-dessus), peuvent également être à l'origine de ces irritations !







Lorsqu'un chien se mord ou se gratte la peau, des bactéries peuvent se nicher dans les plaies, ce qui provoque alors une inflammation des follicules pileux et de la peau. L'irritation se transforme alors en une **infection bactérienne** (pyodermite), qui se traduit des rougeurs, du liquide et du pus. Conséquence ? L'apparition de ce que l'on appelle un « hot spot ». L'apparition **d'eczéma** est aussi parfois observée chez les chiens à poil long qui se baignent régulièrement. Lorsqu'il fait chaud, la peau se réchauffe, créant ainsi un environnement idéal et un terrain de reproduction très propice aux bactéries nocives, qui peuvent provoquer des plaies cutanées suintantes.

Le meilleur remède en cas de hot spot ou d'eczéma est de **raser tous les poils** sur et autour de **la zone affectée**. Cela permet d'oxygéner suffisamment la zone. Vous souhaitez utiliser un remède naturel ? Vous pouvez dans ce cas appliquer une pommade au miel deux fois par jour sur la zone affectée. En effet, le miel agit comme un antibactérien et favorise considérablement la cicatrisation des plaies. Vous préférez ne pas soigner votre chien seul ? Votre vétérinaire vous aidera à trouver le traitement adapté !

Lorsque la peau commence à cicatriser et que la tache n'est plus suintante, mieux vaut ne plus toucher à la plaie. Ne vous **baignez pas** non plus avec votre chien pendant cette période. En effet, vous augmenteriez alors les risques de voir la peau de votre compagnon à quatre pattes se fragiliser à nouveau, ce qui pourrait entraîner une nouvelle infection. Oh, et pas de panique : les poils de votre chien repousseront rapidement après le rasage !

Le sujet des problèmes de peau est trop vaste pour que nous puissions le couvrir ici de manière exhaustive. Par conséquent, consultez toujours votre vétérinaire et demandez à être orienté vers un **dermatologue spécialisé** si les problèmes de peau de votre chien persistent.

## 3. EXAMINEZ SON PELAGE

Votre chien a un pelage typique à sa race ou à sa lignée et... vous devez en prendre **soin**, même pendant **la période de mue** ! Lorsque les vieux poils arrêtent de pousser, ils restent dans la tige. Les vieux poils (souvent pâles, ternes ou bruns) sont alors remplacés par les nouveaux poils, ce qui déclenche la mue du chien.



Il s'agit d'un processus tout à fait naturel, même si certaines races nécessitent d'être peignées ou brossées pour accélérer la mue. Il est à noter que si votre chien possède **un poil à épiler**, il ne perdra pas ses poils de lui-même. Un toilettEUR pourra vous aider à épiler son pelage lorsque les nouveaux poils sont prêts à sortir.

**Un double pelage** peut provoquer d'importantes démangeaisons au printemps (c'est-à-dire pendant la période de mue), car les températures augmentent et de nombreux poils doivent être remplacés. En revanche, un chien à pelage simple (uniquement la couche supérieure, pas de sous-poil) peut résister plus facilement à la chaleur et perdra beaucoup moins de poils.

### Autres causes possibles de démangeaisons au niveau du pelage :

- **Laver** votre chien **trop souvent** - la barrière cutanée est fragile ou trop sèche
- Laver votre chien avec un **shampoing pour être humain** - le pH différent de ces shampoings irrite la peau
- Ne **pas laver suffisamment** votre chien (uniquement lorsque son pelage est souillé par la boue ou la saleté)
- Ne **pas peigner suffisamment** votre chien - cela a pour conséquence d'emmêler son pelage
- Ne **pas emmener assez souvent votre chien chez le toilettEUR** - adressez-vous toujours à un toilettEUR professionnel

“

VOTRE CHIEN A UN PELAGE DIFFÉRENT DE CEUX MENTIONNÉS CI-DESSUS ? DANS CE CAS, MIEUX VAUT VOUS RENSEIGNER AUPRÈS DE L'ÉLEVEUR OU DU TOILETTEUR PROFESSIONNEL POUR CONNAÎTRE LES SOINS SPÉCIFIQUES À LUI APPORTER.



## 4. EXAMINEZ SES OREILLES

Contrôler régulièrement les oreilles de votre toutou peut lui éviter bien des souffrances. Vérifiez par exemple **qu'aucun poil ne pousse dans le conduit auditif** : c'est non seulement inconfortable, mais cela peut également entraîner des affections ou des douleurs. Les oreilles de votre chien doivent avoir une belle couleur rose à l'intérieur, sans cérumen. De temps en temps, sentez également l'oreille de votre compagnon à quatre pattes : a-t-elle **une bonne odeur** ou **une odeur plutôt nauséabonde** ? Cette odeur est aussi une indication claire de la santé de votre chien !

Votre vétérinaire vous aidera à identifier le problème. Une mauvaise odeur peut être signe **d'une otite** (très douloureuse) ou d'une **infection par l'acarien responsable de la gale auriculaire**. Dans ce cas, votre chien se secouera plus souvent la tête ou se grattera constamment les oreilles. Un épillet peut également causer ce genre de problème (voir ci-dessous).

### Conseil :

Si un problème d'oreille et/ou une infection se répètent, nous vous recommandons de passer à une alimentation hypoallergénique (par exemple, **EURO PREMIUM Derma+**). Nous vous recommandons également de ne **pas donner de snacks contenant du bœuf, des produits laitiers, du soja, du blé ou des céréales** pendant un certain temps à votre chien (donc pas non plus du fromage, du pain ou des pâtes) ! Si le problème ne réapparaît pas par la suite, cela signifie qu'il était provoqué par une intolérance alimentaire.



## 5. EXAMINEZ SES PATTES

**Les épillets**, également appelés « lianes », poussent principalement pendant les mois d'été, de juin à août. Ils sont munis de **petits crochets** qui leur permettent de se faufiler entre les orteils de votre compagnon à quatre pattes. Et c'est un véritable fléau, qui peut même conduire à des lésions, notamment des inflammations !



Les épillets



**CONSEIL**  
APRÈS UNE BELLE  
PROMENADE, VÉRIFIEZ  
TOUJOURS LES PIEDS ET LES  
OREILLES DE VOTRE CHIEN  
AFIN DE VOUS ASSURER  
QU'IL N'Y A PAS D'ÉPILLETS.  
VOUS EN SENTIREZ ASSEZ  
FACILEMENT LES ÉPINES  
DURES. EN ÉLIMINANT  
IMMÉDIATEMENT LES  
ÉPILLETS, VOUS ÉVITEREZ DE  
NOMBREUX MAUX.

Comme votre chien court dans l'herbe en y posant ses pattes, c'est généralement à cet endroit que vous retrouverez des épillets. Les chiens à poil long sont particulièrement vulnérables aux épillets.

Si ces épillets s'accrochent dans le pelage de votre chien, ils ne vont généralement pas tomber d'eux-mêmes et, avec le temps, ils risquent de lui perforer l'épiderme. En effet, les épillets, de par leur forme à l'extrémité pointue, progressent toujours dans le même sens - à savoir vers l'intérieur - après quoi ils se déploient comme un parapluie.

Différents **symptômes** peuvent vous faire suspecter la présence d'épillets : **léchage intensif** ou **morsure, abcès, blessure** ou même **boiterie**. Vous devez toujours consulter votre vétérinaire pour qu'il retire les épillets par le biais d'une petite intervention chirurgicale.





## 6. ÉVALUEZ SON COMPORTEMENT

**Le stress** n'a pas seulement un impact sur les humains, mais aussi sur les chiens... Et de nombreux facteurs peuvent avoir un impact sur la façon dont votre chien se sent. Pensez notamment au stress que votre compagnon à quatre pattes peut ressentir à cause d'un autre colocataire, d'enfants qui font beaucoup de bruit, d'une dispute dans la maison, d'un déménagement, d'un manque de repos...

Tout ce stress peut se manifester par un comportement agité ou nerveux, mais aussi par l'apparition de **squames** (pellicules), qui entraînent démangeaisons et grattage. Si le stress est en cause, le régime alimentaire ou les médicaments ne suffisent pas. Créez une atmosphère harmonieuse dans la maison et accordez à votre chien suffisamment de périodes de calme et de temps de sommeil. Les chiens dorment jusqu'à 12 à 14 heures par jour !

Placez donc son panier dans un endroit calme, mais depuis lequel votre chien peut tout voir. Évitez par exemple les lieux de passage, où tout le monde passe en permanence. Votre chien doit également avoir la possibilité de manger sans être dérangé. Après la perte d'un autre chien ou d'un autre animal de compagnie, il est préférable de laisser à votre chien le temps de faire son deuil. Ce décès l'impactera également. Veillez à lui offrir suffisamment de repos, de rythme et de régularité dans sa routine quotidienne.

Outre le rythme et la régularité, la place du chien dans la maison doit également être claire. Le chien en a besoin, car cela lui donne des points de repère. Vous avez besoin d'aide ? N'hésitez pas à prendre rendez-vous avec un **comportementaliste canin**, un **éducateur canin** ou une **école d'éducation canine**.

**L'ennui** peut également parfois être à l'origine du stress ou du grattage. En tant que maître, vous devez donc vous demander quelles sont les activités que votre chien aime et ce que vous pourriez faire d'amusant avec lui. N'hésitez pas à contacter l'école d'éducation canine de votre région : les éducateurs seront ravis de vous aider ou de vous proposer de nouvelles choses !



**CONSEIL**  
**DANS MYPETZONE, VOUS TROUVEREZ DES ARTICLES AMUSANTS POUR OCCUPER VOTRE CHIEN, COMME UN TAPIS DE FOUILLE, UN JOUET KONG OU ENCORE UN JOUET D'ENTRAÎNEMENT CÉRÉBRAL.**

# VOTRE CHIEN SOUFFRE

*pas de  
démangeaisons*

## 1. EXAMINEZ SA PEAU

### Squames (pellicules)

La desquamation peut être le signe d'une **peau sèche**, d'une maladie héréditaire ou, comme nous l'avons vu plus haut, du **stress**. La peau de votre toutou est particulièrement sèche ? Vous lavez peut-être trop fréquemment votre chien (voir EXAMINEZ SON PELAGE plus haut dans ce guide) ou il manque peut-être de certains nutriments.

### Les bons nutriments pour la peau

La bonne hydratation de la peau est favorisée par un taux élevé de **vitamine B** et de **zinc**. D'autres nutriments contribuent également à la santé de la peau et du pelage. Continuez votre lecture pour en savoir plus !

### Maladie héréditaire

**L'ichtyose**, ou « maladie des écailles de poisson », est une maladie qui provoque de nombreuses squames. Elle touche particulièrement les Golden Retriever. Les éleveurs dévoués à leurs chiens font tester l'ADN des animaux reproducteurs pour s'assurer qu'ils n'élèveront pas de chiots souffrant de cette douloureuse maladie.



“

LE CORPS UTILISE  
D'ABORD LES ALIMENTS  
COMME ÉNERGIE  
ET ENSUITE POUR  
L'APPARENCE !



## 2. EXAMINEZ LA COULEUR DE SON PELAGE

La couleur du pelage est également révélatrice de la santé du chien et de la qualité de son alimentation. En effet, son pelage doit être bien régulier et **brillant**. Notez toutefois qu'à certaines périodes son pelage sera quoi que vous fassiez un peu moins beau : après l'été (le soleil blanchit le pelage) et juste avant la mue.

### Mue

Les vieux poils cessent de pousser, mais restent dans la tige. Les nouveaux poils viennent pousser les anciens, que le chien perd ensuite. Au cours de ce processus, les vieux poils ne reçoivent plus de nutriments, ce qui les rend pâles, bruns ou ternes. Il s'agit d'un processus naturel.

Vous constatez que les pointes des poils sains de votre chien se décolorent et ce n'est pas dû au soleil ou à son type de pelage ? Dans ce cas, sa peau et son pelage **manquent** peut-être **de nutriments**. Le corps utilise d'abord les aliments comme énergie et ensuite pour l'apparence !



## Pigmentation

La pigmentation ne désigne pas uniquement les poils noirs. Elle concerne également les bords sombres autour des yeux, des lèvres et des coussinets. Certains nutriments aident votre toutou à être encore plus beau. Les algues en sont un bon exemple, tout comme l'acide aminé L-tyrosine. La L-tyrosine contribue à une pigmentation plus intense du pelage noir. Vous en trouverez spécifiquement dans notre gamme **EURO PREMIUM Derma+**.



## Des vitamines pour la peau et le pelage

**La vitamine H**, plus connue sous le nom de biotine, contribue à la qualité de la peau et du poil de votre chien, mais d'autres facteurs interviennent également. La peau et les poils sont constitués de protéines. Pour que votre chien garde un pelage soyeux et en parfaite santé, la condition sine qua non est donc qu'il consomme des protéines animales de bonne qualité. En outre, certains acides gras, tels que les acides gras **oméga 3** de type **EPA et DHA** contenus dans **l'huile de poisson** ou **le krill de l'Antarctique**, contribuent également à la bonne santé de la peau.

Alors que les oméga 3 jouent principalement un rôle anti-inflammatoire, les acides gras oméga 6 contribuent eux à la **brillance du pelage**. Un équilibre optimal entre les deux acides gras est donc essentiel pour la santé de votre toutou, tout comme la consommation d'une quantité suffisante de **vitamine B** et de **zinc**.

## Maladie

Le pelage de votre compagnon à quatre pattes est particulièrement révélateur de sa santé. Un pelage de mauvaise qualité (couleur ou odeur) peut être le signe d'un problème sous-jacent. Par conséquent, si vous avez tout essayé sans constater d'améliorations, il est important de consulter votre vétérinaire pour un examen plus approfondi.





**CONSEIL**  
LA MEILLEURE FAÇON  
D'ADMINISTRER UN CACHET  
À VOTRE CHIEN EST DE FAIRE  
GLISSER LE COMPRIMÉ SUR  
L'ARRIÈRE DE SA LANGUE, DE  
LUI FERMER LA BOUCHE EN  
MAINTENANT SON MUSEAU  
VERS LE HAUT ET DE FROTTER  
DOUCEMENT SA GORGE. VOUS  
STIMULEREZ AINSI LE RÉFLEXE  
DE DÉGLUTITION.

POUR TOUTE CERTITUDE,  
DONNEZ-LUI ENSUITE UNE  
PETITE FRIANDISE.



### 3. RESPECTEZ VOTRE CALENDRIER DE VERMIFUGATION

**Les vers** peuvent nuire gravement à la santé de votre chien : à ses intestins, bien sûr, mais aussi à l'ensemble de son corps. En effet, si les intestins de votre chien sont endommagés par des vers, votre toutou ne sera plus en mesure d'assimiler correctement les nutriments. Le résultat ? Un pelage terne... Par conséquent, vermifugez votre chien régulièrement et correctement : vous devez vermifuger tous les animaux qui vivent sous votre toit en même temps, 2 à 4 fois par an !

Sans oublier qu'il existe différents types de vers : l'ascaris, le ténia, les ankylostomes et les trichocéphales. Les comprimés vermifuges ne sont pas efficaces contre toutes les espèces vers - ils ne le sont généralement que contre les vers ronds. C'est pourquoi l'avis de votre vétérinaire est essentiel. Pour prévenir toute **résistance aux vermifuges**, il est essentiel d'utiliser à la fois le bon médicament et le bon dosage lors de la vermifugation.

#### **Les chiots : une race à part**

Les ascaris sont présents chez pratiquement tous les chiots dès la naissance. En effet, les larves encapsulées chez la mère (qui n'avait pas de vers pendant la gestation) sont libérées à la naissance et sont transmises directement aux petits. Les chiots, ainsi que leur mère, doivent donc suivre un calendrier de vermifugation plus intensif que celui d'un chien adulte.

## 4. VÉRIFIEZ SI VOTRE CHIEN N'EST PAS MALADE

Outre tout ce dont nous avons déjà parlé ici, votre chien peut souffrir de problèmes sous-jacents. Il peut s'agir par exemple d'une insuffisance hépatique ou rénale, d'un déséquilibre de la flore intestinale ou encore simplement de la vieillesse. Un déséquilibre hormonal peut également avoir un impact sur le pelage de votre compagnon à quatre pattes. Une alopecie et un pelage fin (ou simplement plus raide) peuvent ainsi indiquer des problèmes hormonaux, tant chez les mâles que chez les femelles.

**La maladie de Cushing** en est un exemple. Cette maladie est due à une fabrication de cortisol en trop grande quantité : par conséquent, les chiens qui en souffrent ont tendance à uriner et à boire et leur pelage est altéré. Ce sont les chiens âgés qui sont le plus souvent touchés par cette maladie. Veillez à consulter votre vétérinaire afin qu'il établisse un diagnostic correct et un plan de traitement optimal.



“

**LE LÉCHAGE FRÉQUENT EN UN POINT PRÉCIS (SOUVENT LES PATTES) LIBÈRE DES ENDORPHINES QUI PEUVENT AIDER LE CHIEN À SE CALMER DANS DES SITUATIONS STRESSANTES. CÉPENDANT, CE COMPORTEMENT PEUT ÉGALEMENT INDIQUER UNE DOULEUR, MÊME À UN ENDROIT DIFFÉRENT DE CELUI OÙ LE CHIEN SE LÈCHE. VOTRE VÉTÉRINAIRE VOUS AIDERA À POSER LE BON DIAGNOSTIC.**

# LA BAIGNADE

EST-ELLE BONNE OU MAUVAISE POUR LA PEAU ET LE PELAGE ?

**VOTRE CHIEN PEUT BIEN SÛR SE Baigner ! CE N'EST PAS MAUVAIS POUR SON PELAGE. LA QUESTION EST PLUTÔT DE SAVOIR OÙ ET QUAND VOTRE CHIEN PEUT SE Baigner.**

## SAISON

Si votre chien aime se baigner en automne ou en hiver, veillez à ce qu'il reste en mouvement lorsqu'il est mouillé et séchez-le bien avant de remonter en voiture. Il est essentiel de bien le sécher, surtout s'il s'agit d'un chien à poil long, car il risque de développer de l'eczéma si son cou ou son poitrail sont humides. Vous pouvez également couvrir votre chien d'un manteau spécial ou d'une serviette afin qu'il ne se refroidisse pas pendant le trajet. Laissez-le ensuite se réchauffer doucement, ce qui sera bénéfique pour ses muscles !

En revanche, en été, vous devez porter une attention particulière à l'eau froide s'il fait très chaud et si votre chien se montre particulièrement impatient d'aller à l'eau. En effet, certaines races sont plus susceptibles de souffrir du « syndrome de la queue d'eau froide » (ou syndrome de la queue morte). Il s'agit d'une inflammation des muscles de la queue, qui rend la queue de votre chien tout flasque et provoque des douleurs. Ce syndrome disparaît de lui-même (au bout de quelques jours à deux semaines), mais est extrêmement douloureux pour votre compagnon à quatre pattes. Nous vous recommandons de consulter votre vétérinaire afin de soulager sa douleur.

## QUALITÉ DES EAUX DE BAIGNADE

La qualité des eaux de baignade est très importante. En effet, lorsqu'un chien nage, il ingère une partie de l'eau. Soyez donc particulièrement prudent à la plage, car l'eau de mer est très salée et peut provoquer des vomissements ou des diarrhées. Après une baignade en eau de mer, le pelage de votre chien peut également avoir un aspect très différent. Nous vous recommandons donc de le rincer abondamment à l'eau fraîche.



## ALGUES BLEUES ET AUTRES RISQUES POUR LA SANTÉ

Faites attention aux algues bleues (ou cyanobactéries) que l'on retrouve dans l'eau. Ces bactéries sont très mauvaises pour votre santé, mais aussi pour celle de votre chien ! Mieux vaut donc ne pas laisser votre chien se baigner dans des eaux stagnantes, des étangs peu profonds ou des marais. Ne laissez pas non plus votre compagnon à quatre pattes se baigner là où l'on retrouve généralement des rats, car cela présente d'autres risques pour sa santé.

En effet, leur urine se répand dans les eaux de surface où peuvent donc être présentes les bactéries en question, ce qui est potentiellement pathogène pour l'homme comme pour l'animal. Cette maladie est connue sous le nom de maladie de Weil ou « maladie du rat ». Son nom officiel (générique) est la leptospirose. Il est recommandé de vacciner les chiens qui se baignent régulièrement en extérieur contre la leptospirose. N'hésitez pas à demander conseil à votre vétérinaire à ce sujet.

# ALLERGIES & INTOLÉRANCES ALIMENTAIRES

Une allergie n'est pas une intolérance alimentaire. L'allergie est en effet liée au système immunitaire. Le système immunitaire de votre chien réagit à certaines substances, ce qui entraîne une réaction allergique. Ces réactions allergiques peuvent s'exprimer par des démangeaisons ou une envie intense de se gratter. **EURO PREMIUM Derma+** est l'alimentation idéale pour aider votre chien si celui-ci souffre d'allergie.

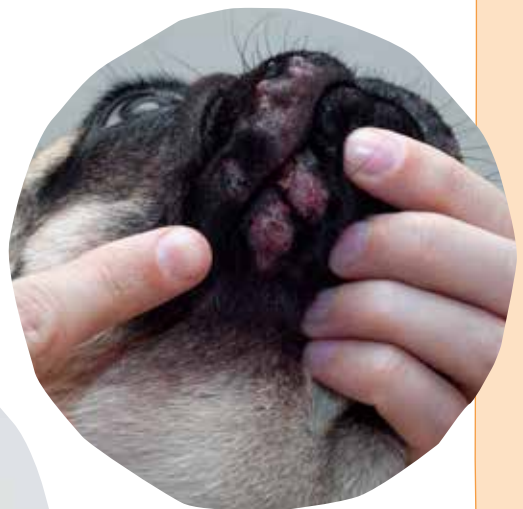
L'intolérance alimentaire n'est quant à elle pas vraiment liée au système immunitaire. Il s'agit d'une réaction non allergique ou d'une hypersensibilité à certains ingrédients que votre compagnon à quatre pattes a du mal à digérer. Autre différence par rapport à l'allergie : dans le cas d'une intolérance, les symptômes mettent souvent un certain temps à se manifester.

Il faudra parfois un certain temps avant que vous ne remarquiez que votre chien n'est pas dans son état normal. La gamme **EURO PREMIUM Derma+** est également recommandée dans ce cas. Les vomissements, la diarrhée, les ballonnements ou les flatulences sont également des symptômes liés aux intolérances alimentaires. Pour y remédier, **EURO PREMIUM Digestion+** soutient le bon fonctionnement des intestins de votre chien.

## ALLERGIE PAR INHALATION OU ATOPIE

Tout comme certaines personnes souffrent d'allergies aux acariens ou au pollen ; il n'est pas rare qu'un chien soit allergique aux substances qu'il inhale. Chez les chiens, ce sont les acariens (et plus particulièrement leurs excréments) qui sont le plus souvent en cause, et les allergies aux moisissures et aux pollens sont de plus en plus fréquentes.

Une allergie peut donner envie à votre chien de se lécher ou de se gratter. On parle alors de dermatite atopique. Si vous suspectez ce genre d'allergie par inhalation chez votre chien, nous vous recommandons de consulter votre vétérinaire. Vous pourrez ainsi rechercher ensemble la cause de cette allergie, établir un diagnostic clair et trouver le traitement le mieux adapté !





## JUNO

Juno, un Golden Retriever, était la chienne de mon petit ami de l'époque. Elle avait alors huit ans et était sous prednisone depuis un certain temps en raison d'une allergie aux puces. La seule présence d'une puce la démangeait énormément, ce qui entraînait des nuits blanches pour elle comme pour moi. Son pelage était court, semblable à celui d'un Labrador, et elle souffrait constamment d'eczéma, même en l'absence de piqûres de puces.

J'ai eu la chance de rencontrer un expert en matière de nutrition, et plus particulièrement en matière d'acides gras sains qui peuvent être bénéfiques pour la peau et le pelage des chiens. J'ai décidé de passer à une nourriture spécialement conçue pour une peau et un pelage sains, en lieu et place de la marque de supermarché classique et bon marché que mes beaux-parents donnaient auparavant à Juno. J'ai également décidé d'arrêter de lui donner de la prednisone.

Et le résultat est stupéfiant. Sa peau est renforcée, son eczéma a disparu et son pelage a commencé à pousser pour la première fois ! Grâce à cette amélioration naturelle de sa peau et de son pelage, Juno attire moins les parasites et elle souffre beaucoup moins des puces. Au bout d'un an, son pelage s'est même transformé en un magnifique pelage doré ! Elle a vécu avec nous en parfaite santé jusqu'à l'âge de presque 15 ans - et sans l'adaptation de son régime alimentaire, elle n'aurait certainement pas vécu jusque là !

Tout cela m'a convaincu qu'une alimentation saine est essentielle pour le bien-être de nos chiens. Cela m'a tellement passionnée que j'en ai même fait mon métier !

Conny Versendaal  
Brand Manager EURO PREMIUM

## LOWIE

Il nous a fallu du temps pour nous en rendre compte, mais notre Lowie, un teckel à poil dur, était à bout de nerfs. Il se grattait constamment, était sans cesse agité, aboyait et grognait régulièrement et souffrait de nombreux maux que nous ne pouvions pas vraiment expliquer. Ce n'est que lorsqu'un couple d'amis nous a expliqué ce que le stress pouvait provoquer chez un chien que les pièces du puzzle se sont assemblées.

En effet, à cette époque, nous venions d'accueillir un deuxième chien. Nous venions de déménager dans une maison plus grande avec un plus grand jardin, et il nous a donc semblé une bonne idée d'accueillir un deuxième chien : Luna. Un compagnon de jeu supplémentaire pour Lowie, qui pourrait jouer et s'amuser avec lui : il n'y avait rien de mal à cela, n'est-ce pas ? Nous pensions faire une bonne chose et nous espérions rendre Lowie heureux.

Cependant, Luna, une femelle berger allemand, était assez dominante, très présente dans notre foyer et, au fil du temps, elle s'est approprié de nombreuses places et de nombreux jouets de Lowie. Nous avons déplacé le panier de Lowie dans la cuisine ouverte, mais cela n'a fait qu'empirer les choses. En bref, Luna et Lowie ne s'entendaient tout simplement pas et Lowie était de plus en plus stressé en raison de ce changement.

Entre-temps, nous avons décidé donner Luna à une famille que nous connaissons bien. Non seulement Luna est très heureuse de ce choix et de ses nouveaux propriétaires, mais Lowie est lui aussi ravi et complètement remis sur pied. Il ne se gratte plus, son pelage est beaucoup plus beau, il a beaucoup moins de petit bobo et est revenu au top de sa forme ! Depuis lors, nous avons beaucoup plus conscience de ce que le stress peut provoquer chez un tel animal et nous faisons tout ce que nous pouvons pour donner à Lowie autant de paix, de liberté et de régularité que possible ! Et cela fonctionne !

Nico & Martine  
propriétaires de Lowie





## SAARTJE

Un jour, une dame est entrée dans mon magasin avec son labradoodle. Elle souhaitait prendre rendez-vous le plus vite possible pour un toilettage, car elle était à bout de nerfs. Elle m'a expliqué que Charlie, le labradoodle en question, souffrait depuis peu de démangeaisons, d'eczéma et d'irritations terribles et semblait se gratter sans cesse. Jusqu'à se blesser !

Lorsque j'ai demandé depuis combien de temps Charlie n'avait pas été toiletté, sa propriétaire m'a avoué qu'elle avait longtemps pensé que le pelage de Charlie ne nécessitait aucun entretien. Elle avait entendu dire que les labradoodles étaient « hypoallergéniques » et qu'ils ne perdaient pas leurs poils, ce qui fait qu'elle n'avait jamais pris le temps d'inspecter minutieusement son pelage.

Je lui ai expliqué que le toilettage est important pour toutes les races de chiens, y compris les labradoodles, qu'un pelage mal entretenu, comme celui de Charlie, peut entraîner toutes sortes de symptômes ou d'affections gênantes et que le pelage d'un chien a besoin d'une attention et de soins réguliers. C'est trop important pour la bonne santé du chien.

Depuis, Charlie est devenu un habitué de mon salon de toilettage... Sa propriétaire brosse son pelage au moins une fois par mois et il est soigné de la meilleure manière possible pour garder sa peau et son pelage en parfaite santé ! Et Charlie ? Eh bien, il est plus resplendissant que jamais et il adore venir dans mon salon. Mais c'est peut-être à cause des petites friandises que je lui donne quand il a été sage !

Ce que j'aimerais que vos lecteurs retiennent, c'est qu'il ne faut pas oublier de brosser régulièrement le pelage d'un chien et qu'il soit coupé bien court. La peau et le pelage d'un chien évoluent sans cesse ; il est donc essentiel de leur accorder beaucoup d'attention ! Oh, et puisque l'on en parle : une petite visite chez le toilettéur peut aussi faire des merveilles ! Croyez-en mon expérience !

Suzan  
Salon de toilettage

# Qui dit chien en bonne santé, dit pelage en bonne santé

Un chien en parfaite santé ? Tout commence par une alimentation saine et une bonne gestion de son pelage. Vous souhaitez éviter les problèmes de peau et de pelage ? Veillez donc à opter pour une alimentation qui ne contient pas d'allergènes connus, est composée de suffisamment d'ingrédients de haute qualité et prend soin de manière optimale de la peau et du pelage ! Que doit contenir l'alimentation idéale pour chien afin de prendre soin de sa peau et de son pelage :

## Oui

Voici les ingrédients qui favorisent la bonne santé de la peau et la brillance du pelage :

- L'huile de poisson, riche en acides gras essentiels
- Des protéines animales de bonne qualité
- Des acides gras oméga 3 et 6
- Du zinc, de la biotine et de la vitamine B

## Non

Mieux vaut éviter les allergènes suivants, tant dans l'alimentation de votre chien que dans ses snacks :

- Céréales
- Soja
- Viande (bovine)
- Produits laitiers



LE SAVIEZ-VOUS ?

EURO PREMIUM PREND SOIN DE MANIÈRE OPTIMALE DE LA PEAU ET DU PELAGE DE VOTRE CHIEN !

- Krill antarctique aux oméga 3  
Peau saine
- Huile de poisson, zinc et biotine  
Pelage brillant
- L-tyrosine  
Pelage noir intens
- Hypoallergénique  
Pas de céréales
- Monoprotéine  
Le saumon comme source de protéines animales



CONTRE LES  
DÉMANGEAISONS ET  
LES GRATTAGES

## PEAU & PELAGE

La gamme **EURO PREMIUM Derma+** est riche en saumon frais (seule source de protéines animales) et est également hypoallergénique. Des protéines de haute qualité renforcent la peau et les poils de votre chien. Le saumon, le krill de l'Antarctique et l'huile de poisson fournissent suffisamment d'acides gras oméga 3 qui aident à lutter contre les démangeaisons et les inflammations. En outre, les acides gras oméga 6 contribuent à la brillance du pelage et le zinc et la biotine assurent une hydratation adéquate de la peau. Une peau saine constitue après tout une meilleure barrière cutanée contre les influences néfastes. De la L-tyrosine a été ajoutée pour une pigmentation plus intense, spécialement pour les chiens au pelage noir.



## VITALITÉ

La glucosamine, la chondroïtine et le collagène favorisent la bonne santé des articulations de votre chien. Un atout majeur pour tout chien actif. Sans oublier que nous souhaitons aussi que votre chien se délecte de sa gamelle ! Le bien-être est après tout un concept holistique auquel nous accordons beaucoup d'attention. Et qui dit chien heureux, dit maître heureux. Voilà notre objectif !

## DIGESTION ET IMMUNITÉ

Derma+ dispose également de nombreux bienfaits pour la digestion et l'immunité. Les prébiotiques FOS, GOS, MOS et les  $\beta$ -glucanes contribuent à la santé de la flore intestinale. L'ajout d'un mélange unique de plantes séchées, naturellement riches en antioxydants, a un effet très bénéfique sur l'immunité.

Conseil : Votre chien souffre-t-il parfois de diarrhée ou de selles molles ? Dans ce cas, nous vous recommandons de vous tourner vers notre gamme Digestion+.

**EURO PREMIUM Digestion+** est en effet spécifiquement formulé pour les chiens souffrant d'intolérances alimentaires !

### Clause de non-responsabilité

Les informations contenues dans ce guide sont données à titre indicatif. Elles ne doivent en aucun cas servir à diagnostiquer des problèmes de santé ou remplacer les conseils d'un vétérinaire. Pour un diagnostic correct, consultez d'abord votre vétérinaire.



Follow us



@europremiumdogfood

info@europremium.com

www.europremium.com

EURO PREMIUM® is a brand of

